



## Pabourovci (Lepidoptera: Brahmaeidae) na Valašsku

**RNDr. Lukáš Spitzer, Ph.D., Muzeum regionu Valašsko, Vsetín**  
**Jiří Beneš, BC AV ČR, v.v.i., České Budějovice**

## **Valašsko, kraj lesů, pastvin a luk**





## ...trocha historie

- postupné rozšiřování bezlesí

prales → řídký starý les → střední les → pařezina → pastvina → louka





## Valašsko, kraj lesů, pastvin a luk

pastevectví



lesy na 20% území

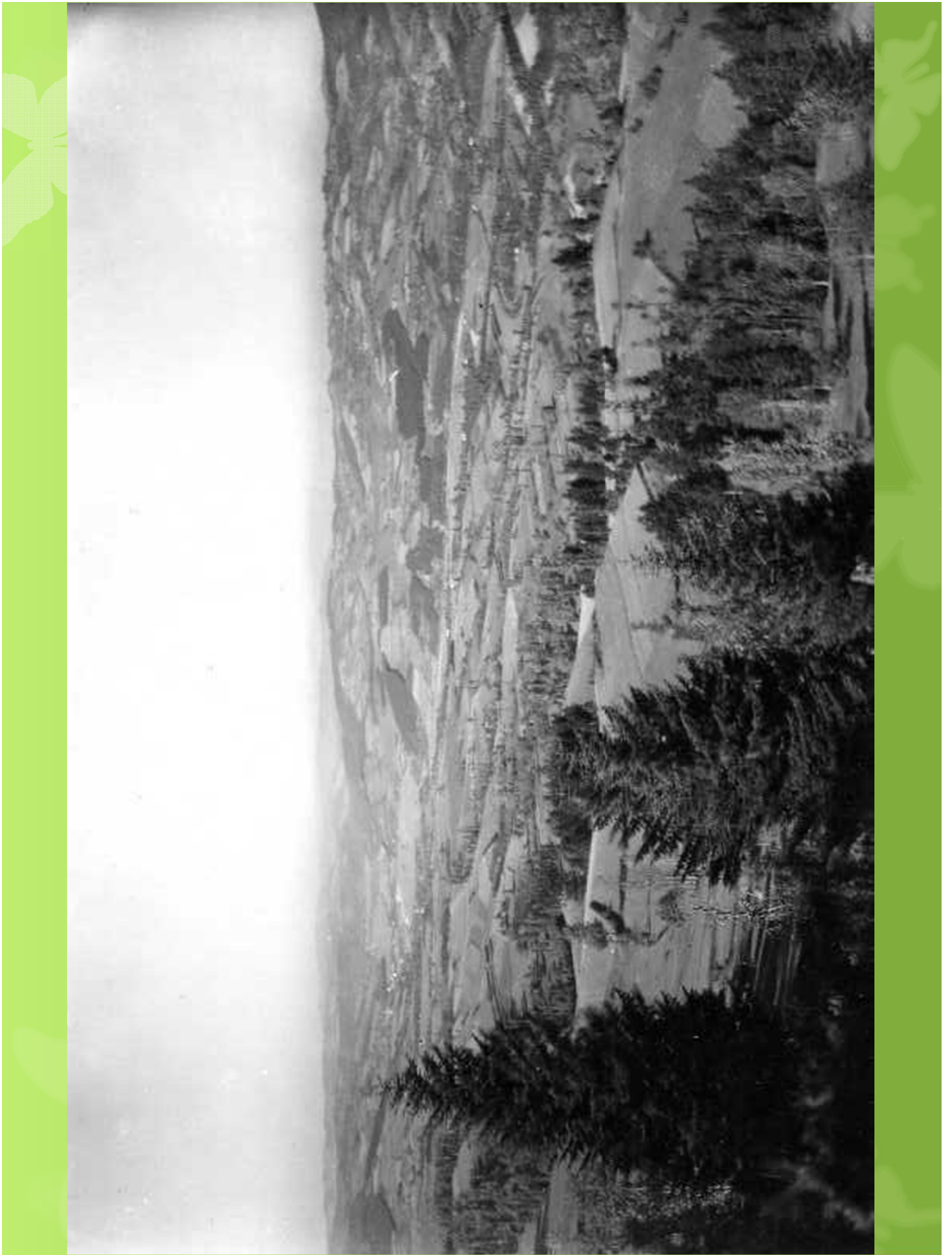


louky a pastviny ve svazích hor











# Valašská krajina

## ... a současnost

- zachován tradiční způsob obhospodařování  
(extenzivní pastva ovce, náhodná mozaiková seč, péče o remízky, ...)
- přesun pozornosti od skotu k pastvě ovcí



# Valašská krajina

## ... a současnost

- mozaika polí, luk, pastvin, remízků, lesa a lesíků
- vzrůst počtu samostatně zemědělsky činných obyvatel

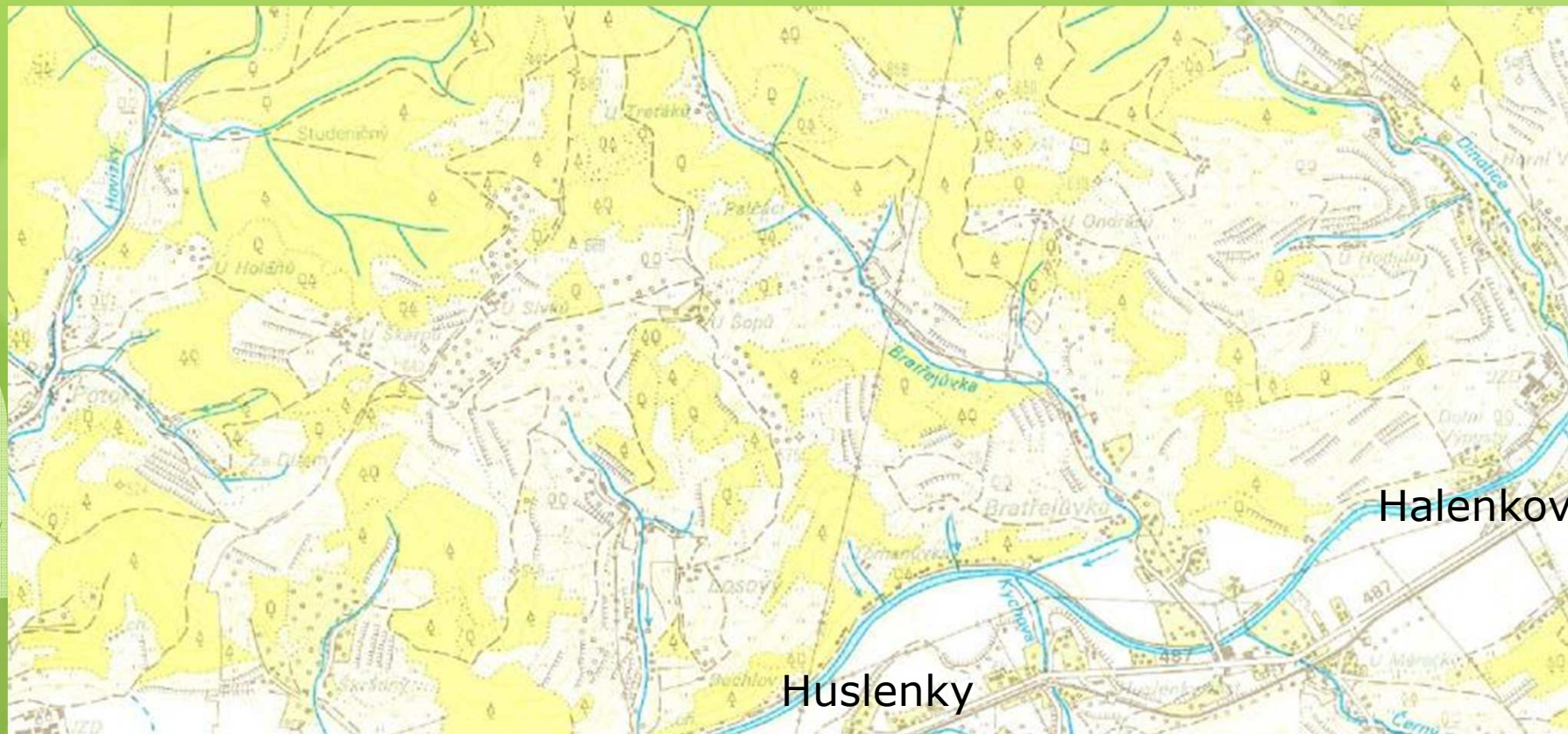




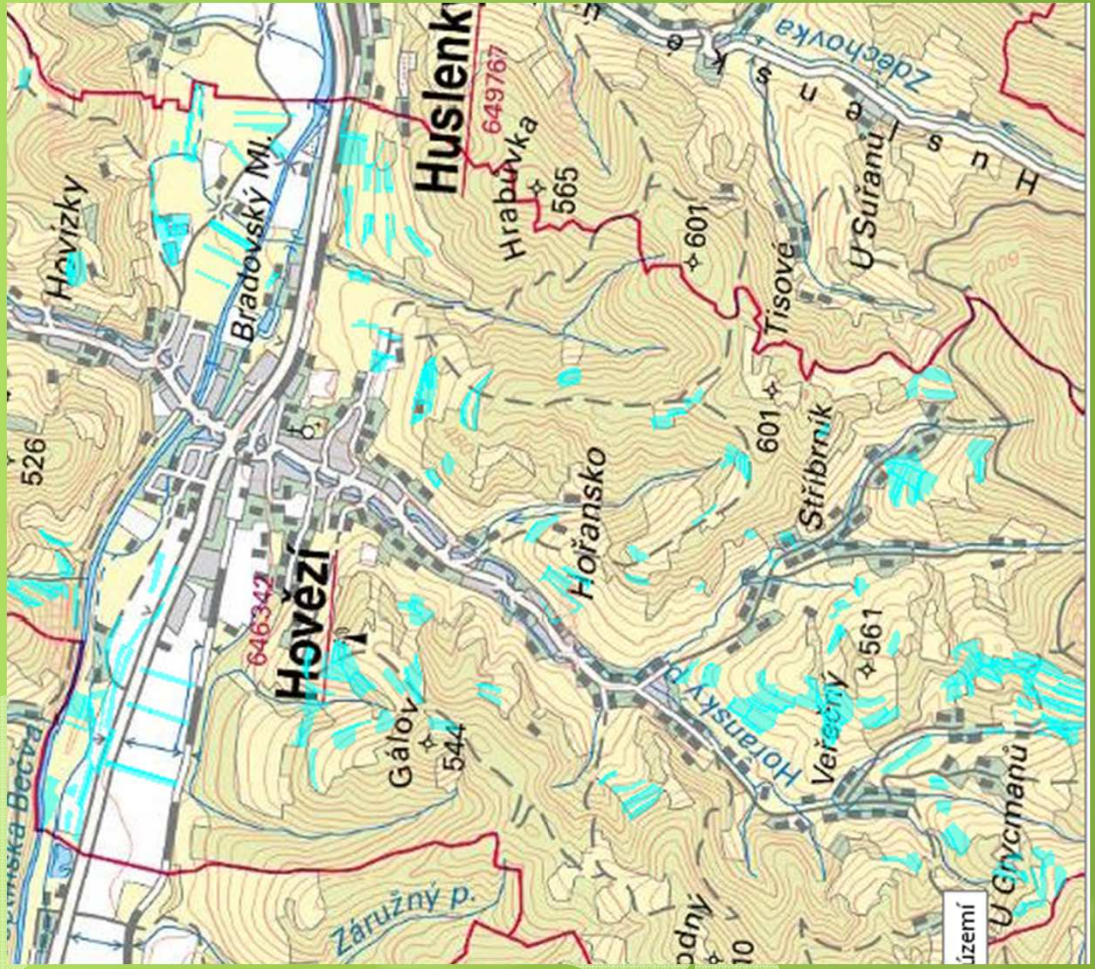
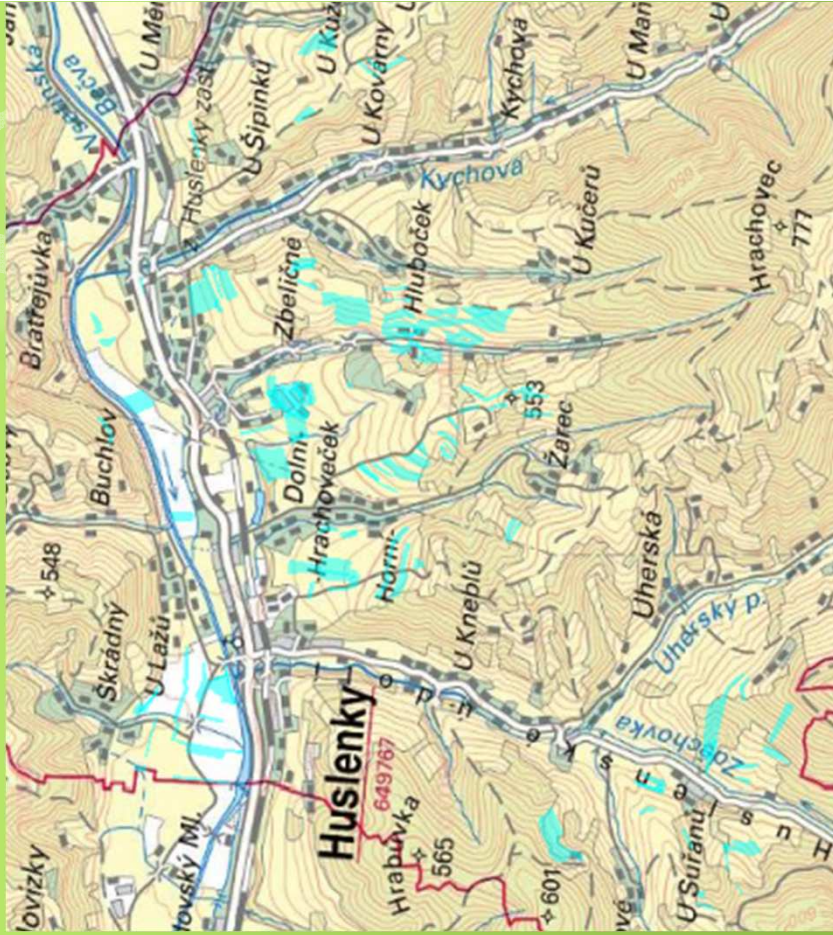
# Valašská krajina

## ... a současnost

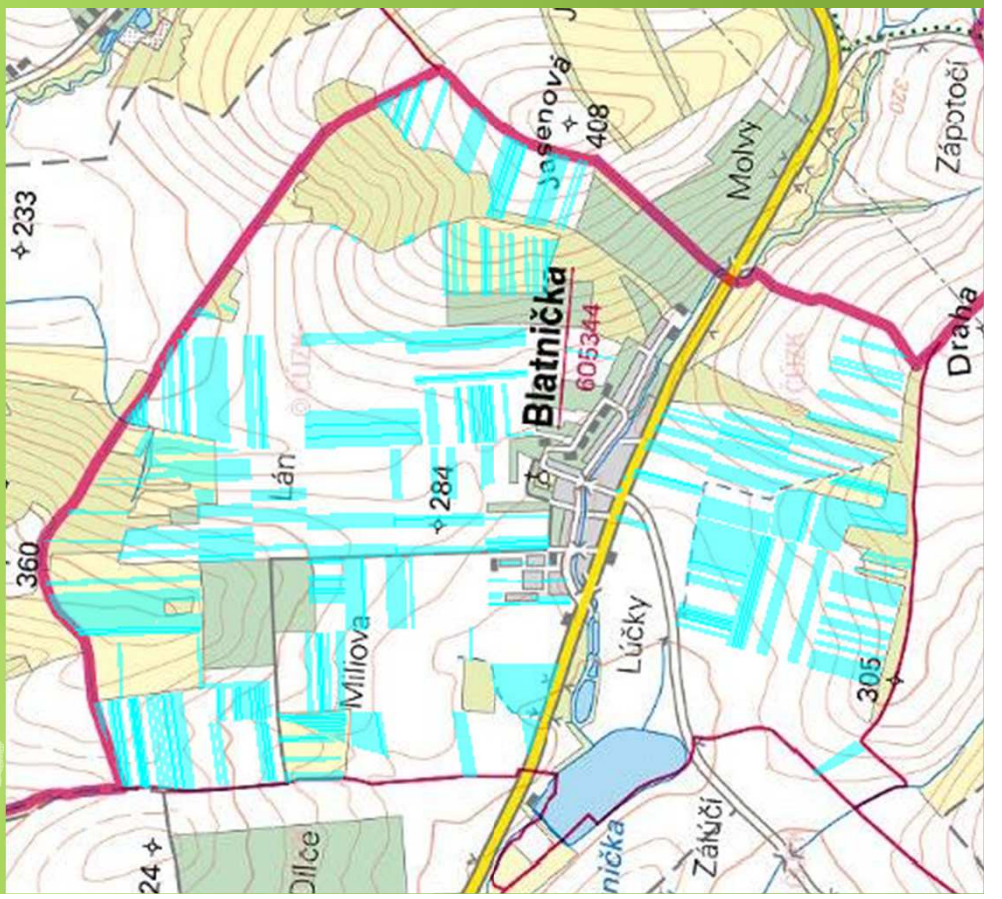
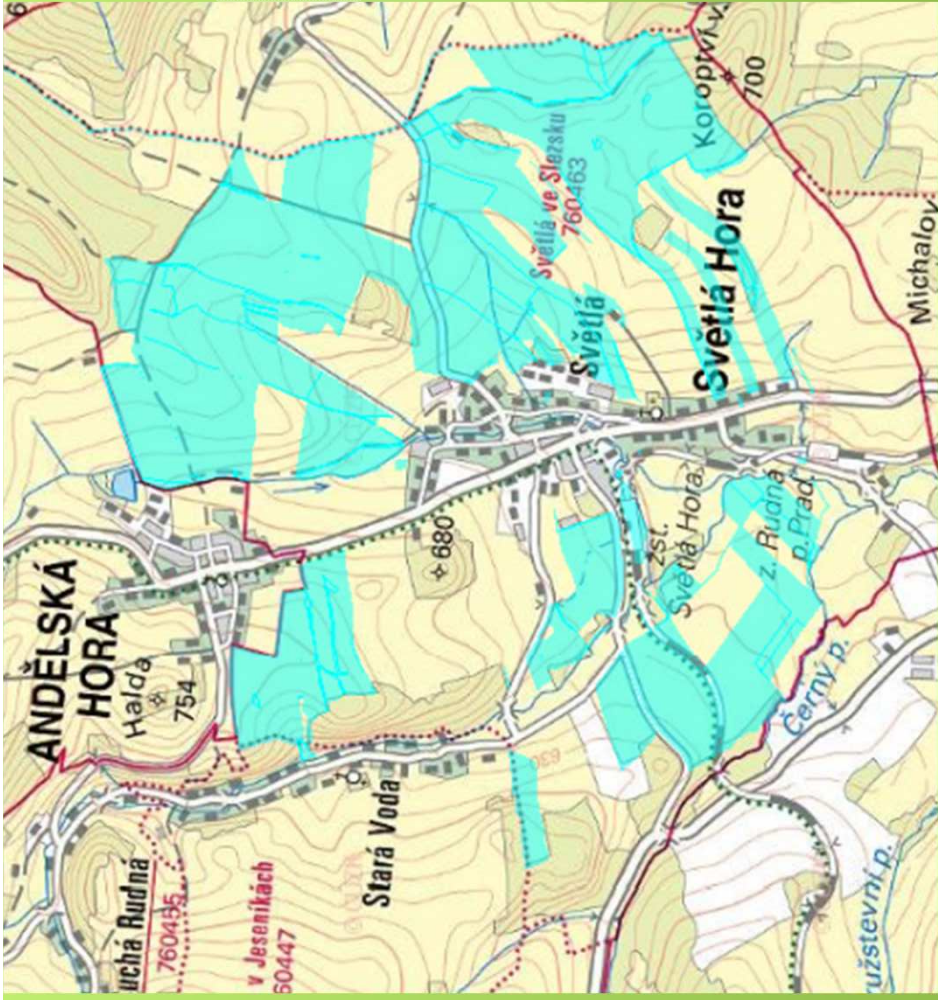
- zachována vysoká míra konektivity pastvin







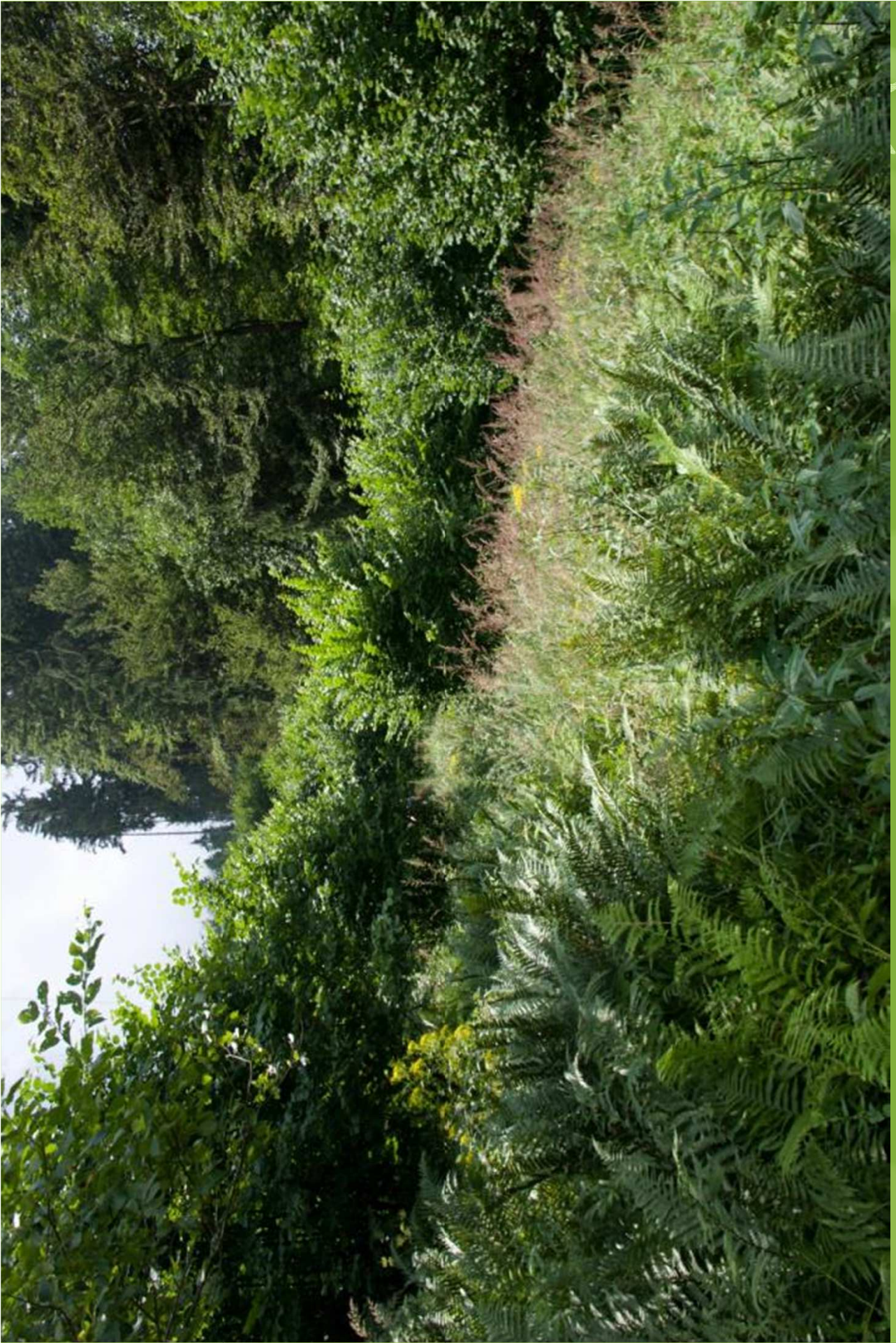














## ...trocha současnosti

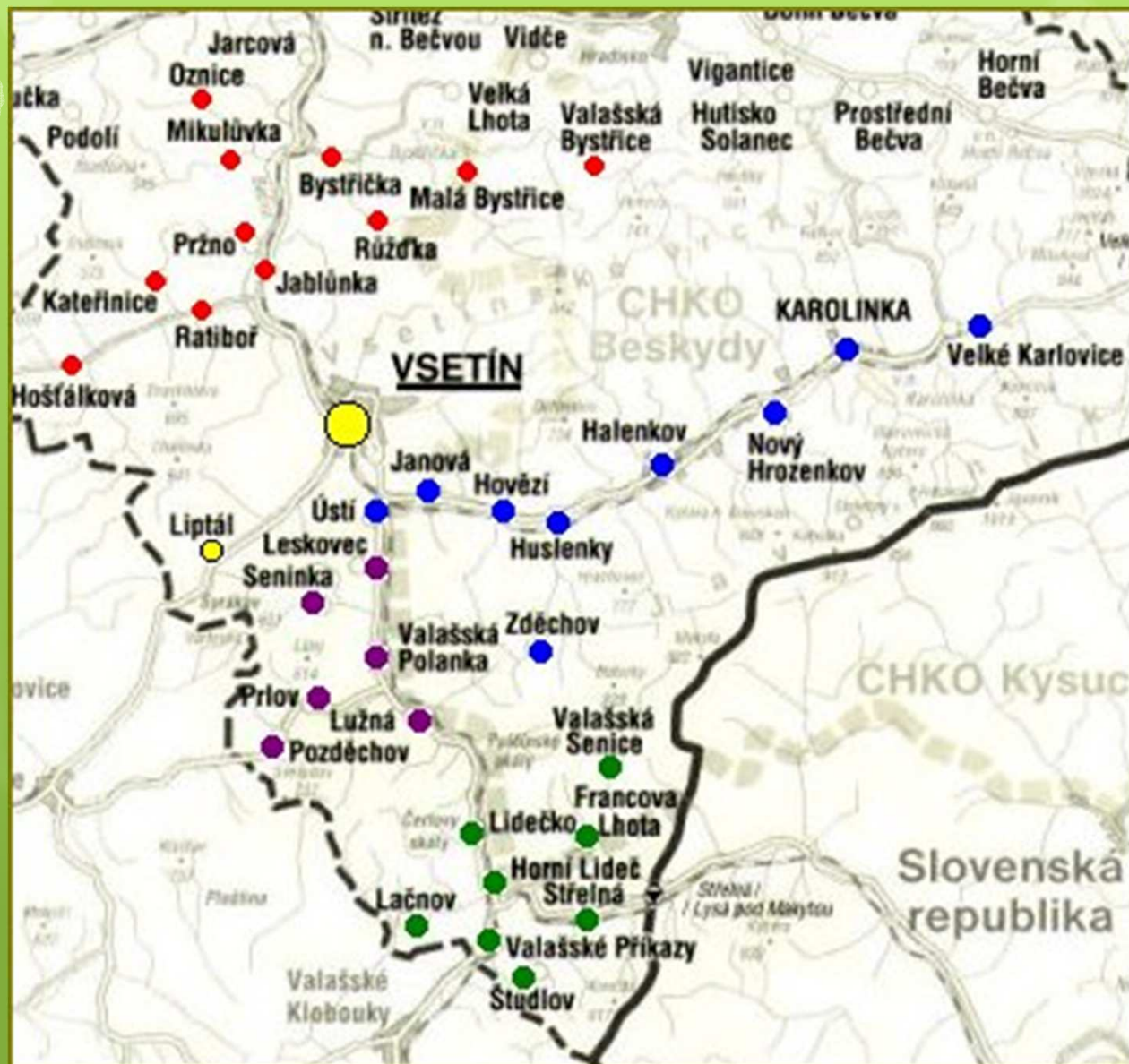
- postupné rozšiřování lesa

prales ← řídký starý les ← střední les ← pařezina ← pastvina ← louka





## území mapované detailně: 2005–2017





**V ČR dva druhy:**

**pabourovec pampeliškový (*Lemonia taraxaci*)**

**pabourovec jestřábníkový (*Lemonia dumii*)**

Oba dva druhy jsou v rámci Čech a Moravy pouze velmi lokálně rozšířené, s výrazně hojnějším výskytem v minulosti





## **Pabourovec jestřábníkový (*L. dumi*)**

evropské rozšířením od Pyrenejí, přes střední Evropu a jižní Skandinávii až po Ural a Malou Asii

zachovalé květnaté suché až mezofilní louky či extenzivní pastviny nad údolní nivou

housenky žijí na jestřábnících (*Hieracium* spp.), škardách (*Crepis* spp.) a prasetnicích (*Hypochoeris* spp.)

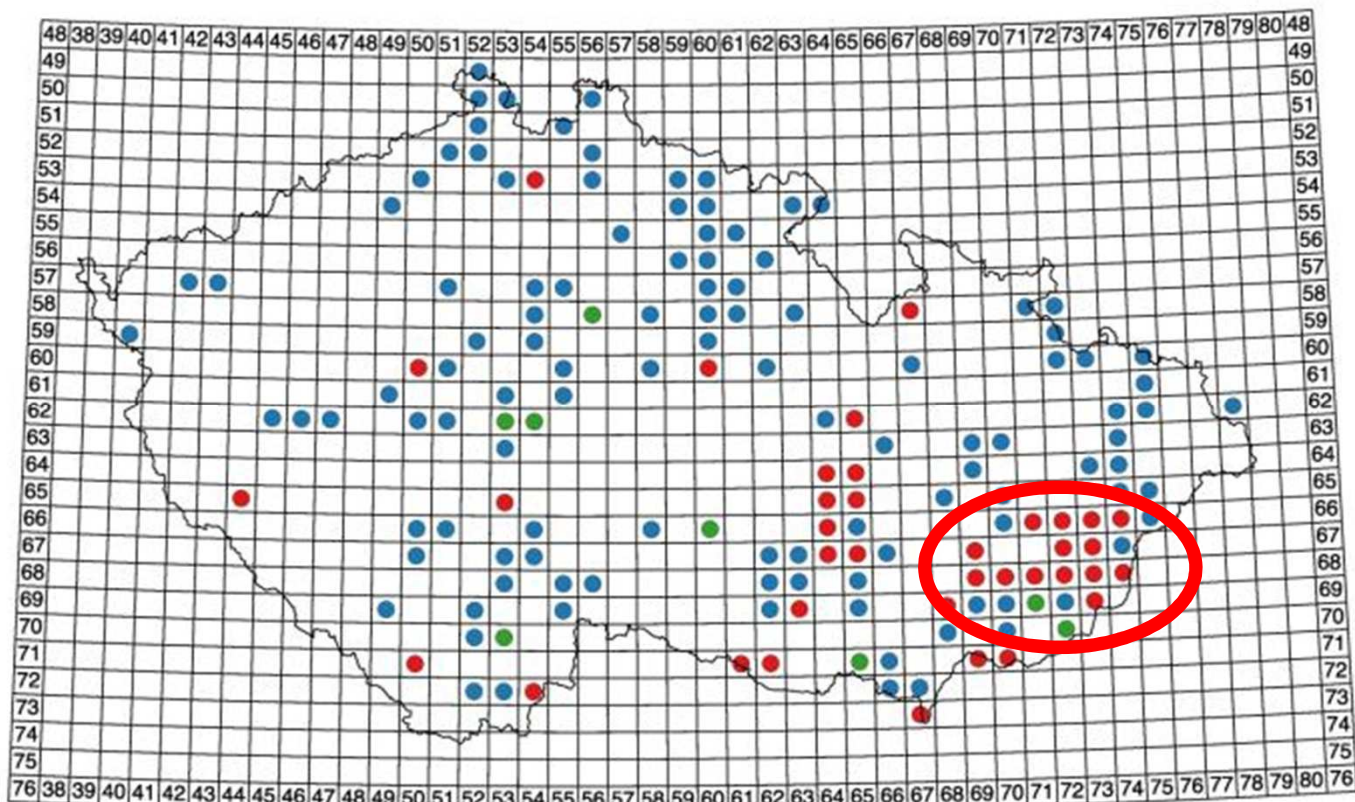
dospělci žijí krátce, rychle a klikatě poletují během říjnových slunečných dnů (vždy kolem poledne, nejčastěji od 15. do 25. X.)



## Pabourovec jestřábníkový (*L. dumī*)

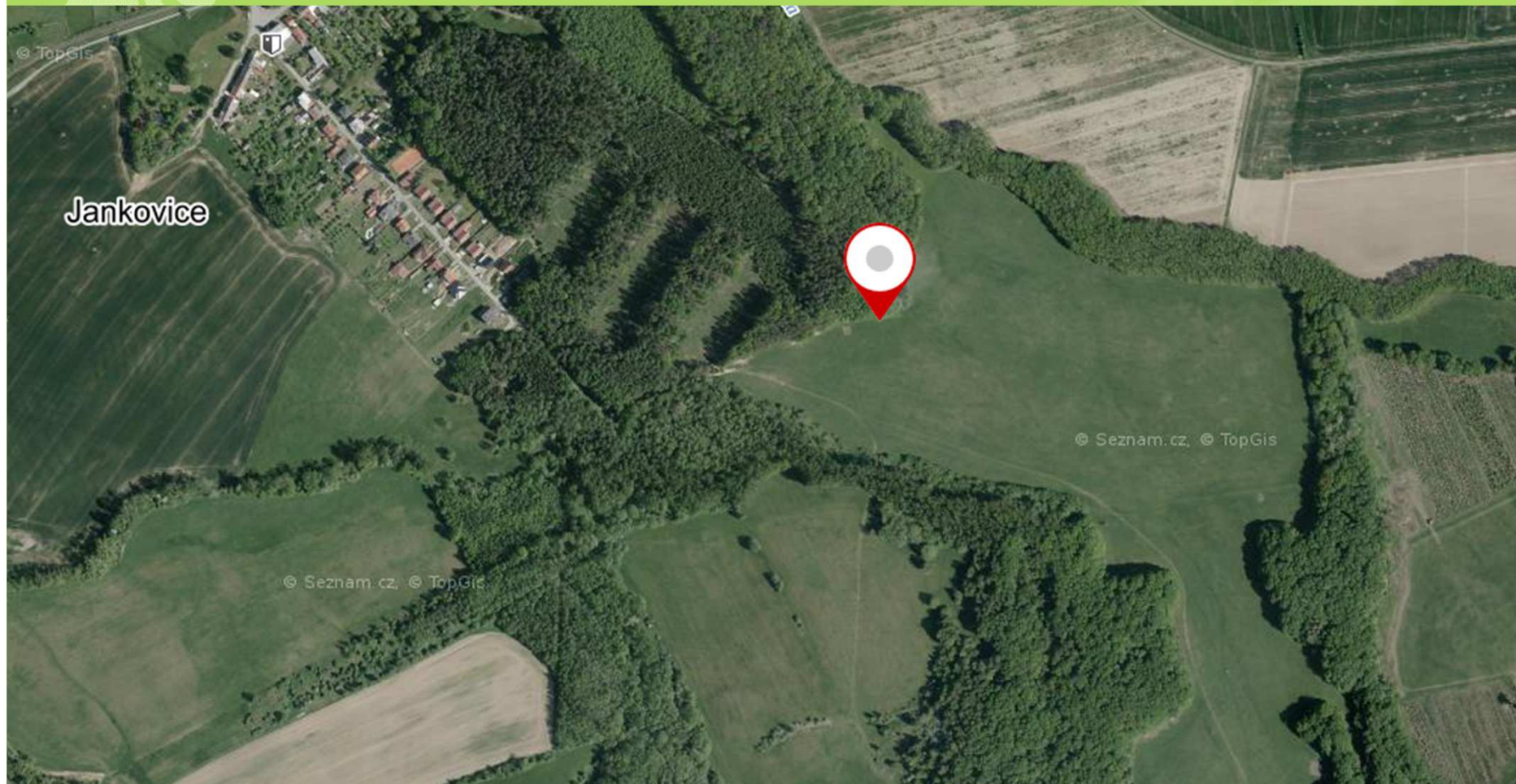
10 lokalit, spadajících do 7 faunistických kvadrátů

Zdroj: NDOP a databáze Mapování motýlů ČR





## Pabourovec jestřábníkový (*L. dumii*)





**Pabourovec jestřábníkový (*L. dumii*)**





## **Pabourovec pampeliškový (*L. taraxaci*)**

rozšířen od jihovýchodní Francie přes střední Evropu, Apeninský poloostrov, Balkán až po západní Sibiř

extenzivně obhospodařované výslunné pastviny a k jihu obrácené krátkostébelné trávníky od nížin do hor

larvy žijí jednotlivě na listech hvězdnicových – pampelišky (*Taraxacum* spp.), máchelky (*Leontodon* spp.), jestřábníky (*Hieracium* spp.)

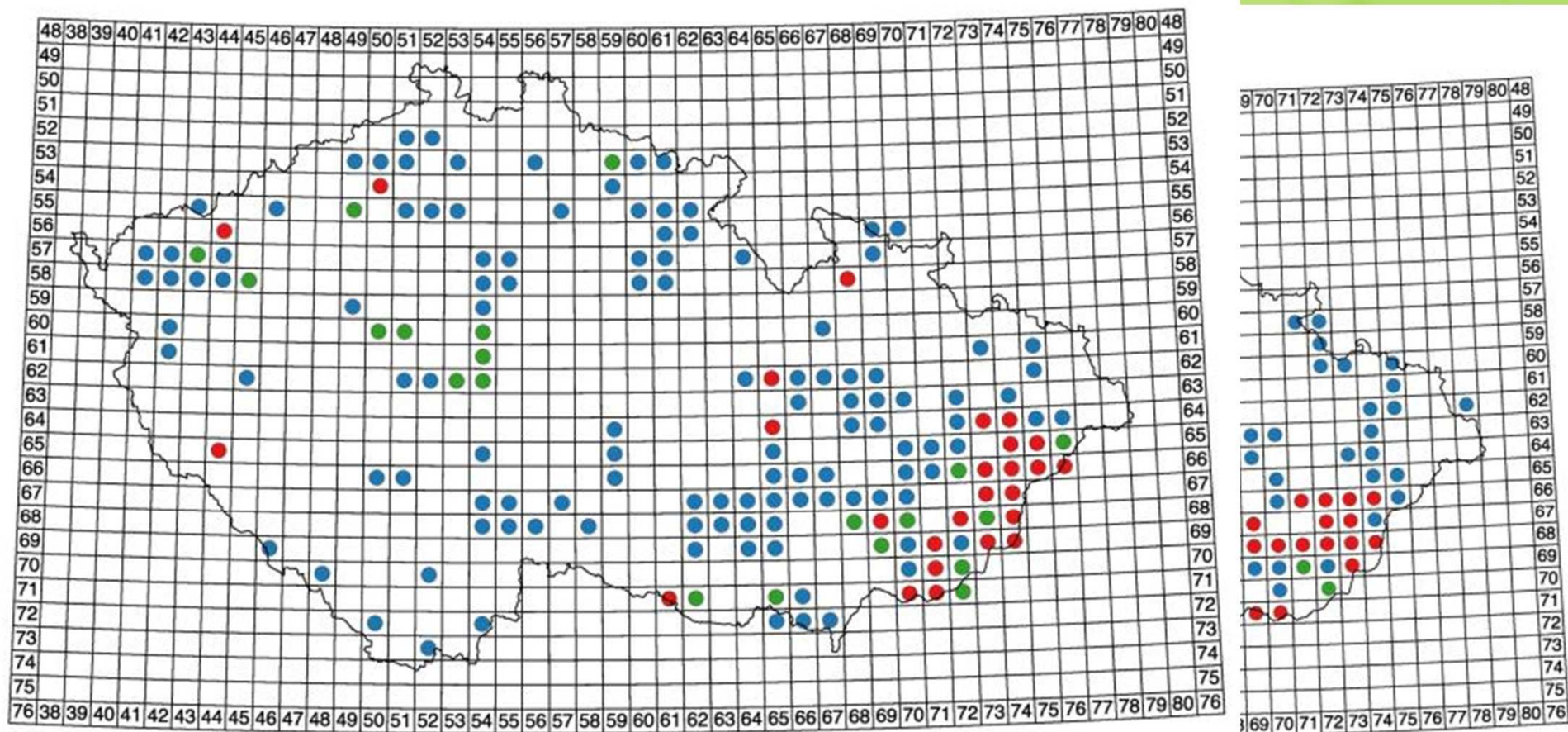
od poloviny srpna do září, často po prvních chladnějších nocích, kdy ranní teploty sestupují až k 0 °C



# Pabourovec pampeliškový (*L. taraxaci*)

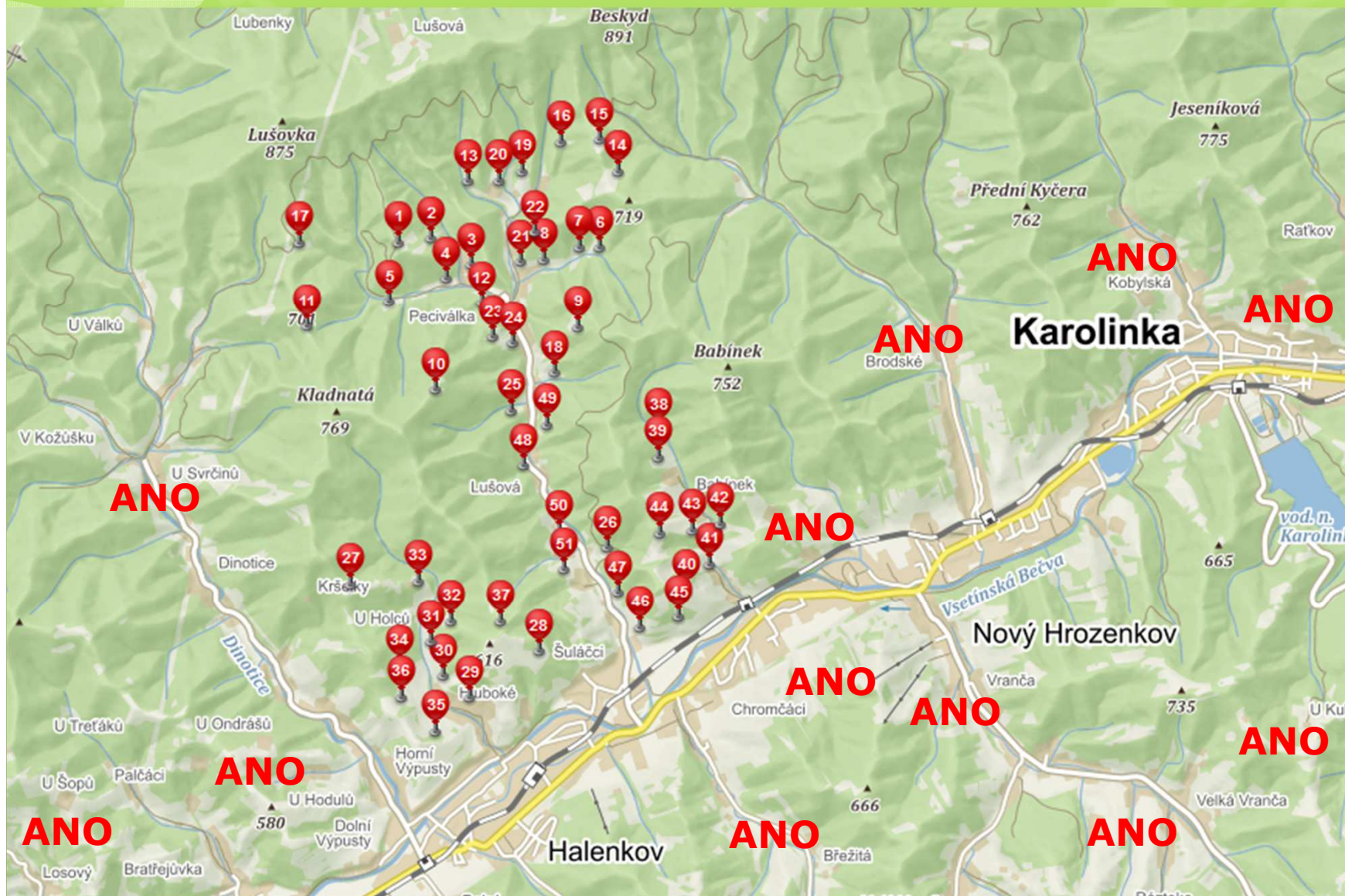
32 lokalit (ve 12 polích síťového mapování)

Zdroj: NDOP a databáze Mapování motýlů ČR



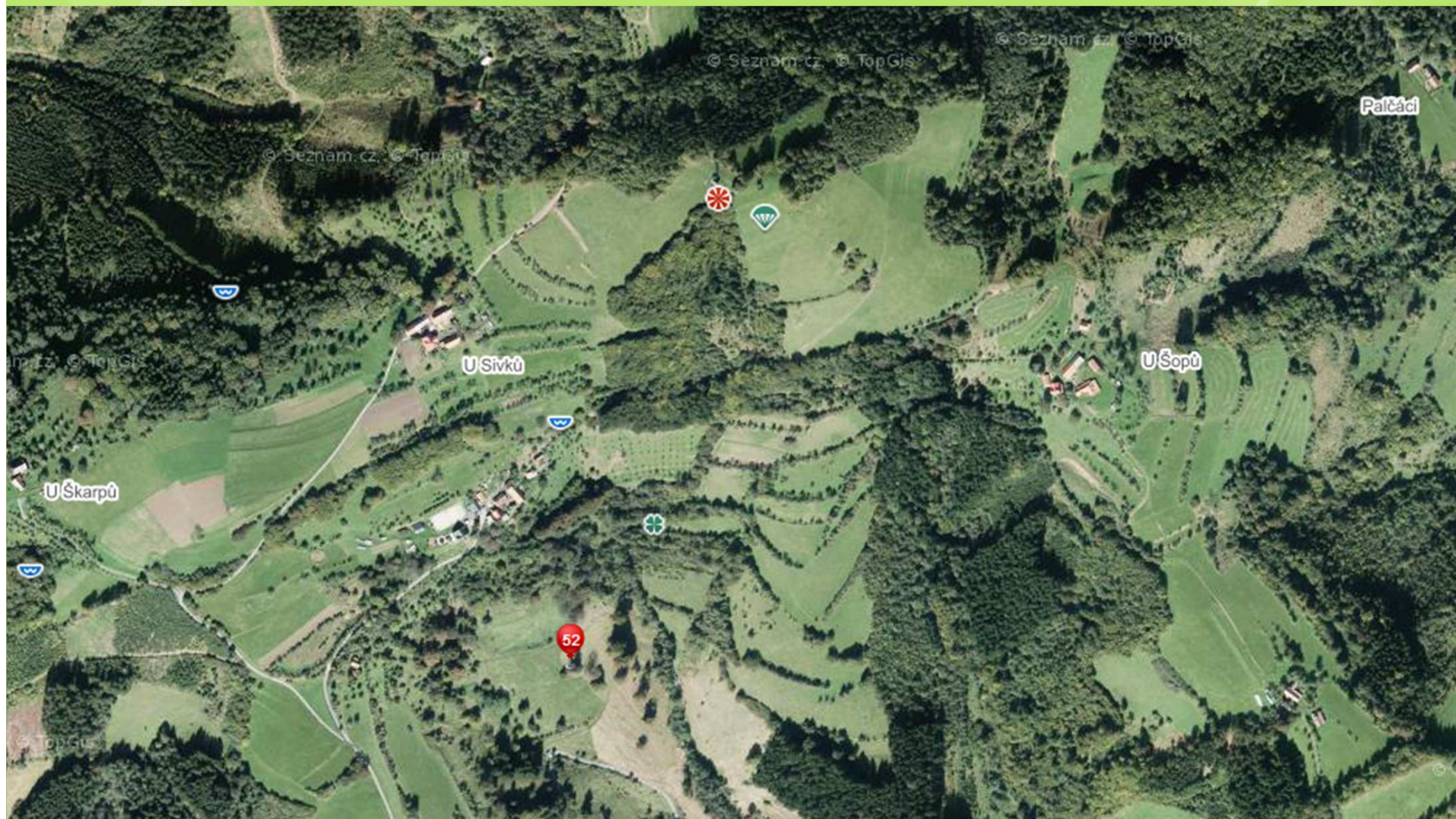


# Pabourovec pampeliškový (*L. taraxaci*) na Halenkově

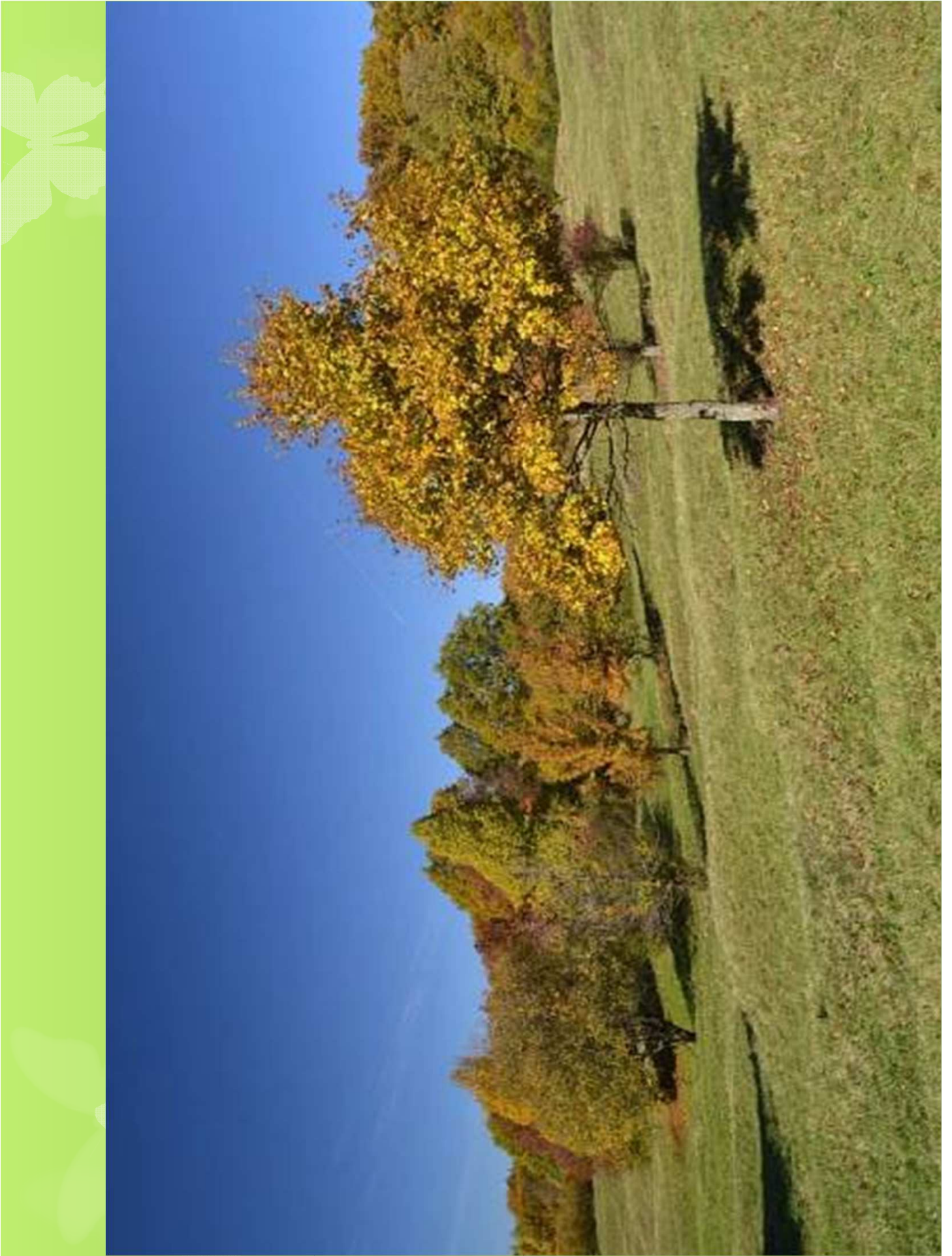




# Huslenky-Losový







**Pabourovec pampeliškový (*L. taraxaci*)**



28 8 2017





## Doprovodné druhy

modrásek černoskvrnný (*Phengaris arion*)

perleťovec maceškový (*Argynnis niobe*)

vřetenuška třeslicová (*Zygaena brizae*)

zelenáček velký (*Jordanita notata*)



## Doprovodné druhy



*Chersotis cuprea*, *Cleoceris scoriacea*, *Diachrysia chryson*, *Euchalcia modestoides*, *Shargacucullia prenanthis*, *Xylena exsoleta*, *Lasiocampa trifolii*



saranče vrzavá (*Psophus stridulus*)

sklípkánek černý (*Atypus piceus*)



## Pozorované rozdíly v nárocích

### *L. dumii*

rozsáhlé luční plochy

plošná seč zřejmě nevadí

převaha travin nad bylinami

nivní louky, extenzivní pastviny

### *L. taraxaci*

mozaika luk a pastvin

vyloučená plošná seč

převaha bylin nad travinami

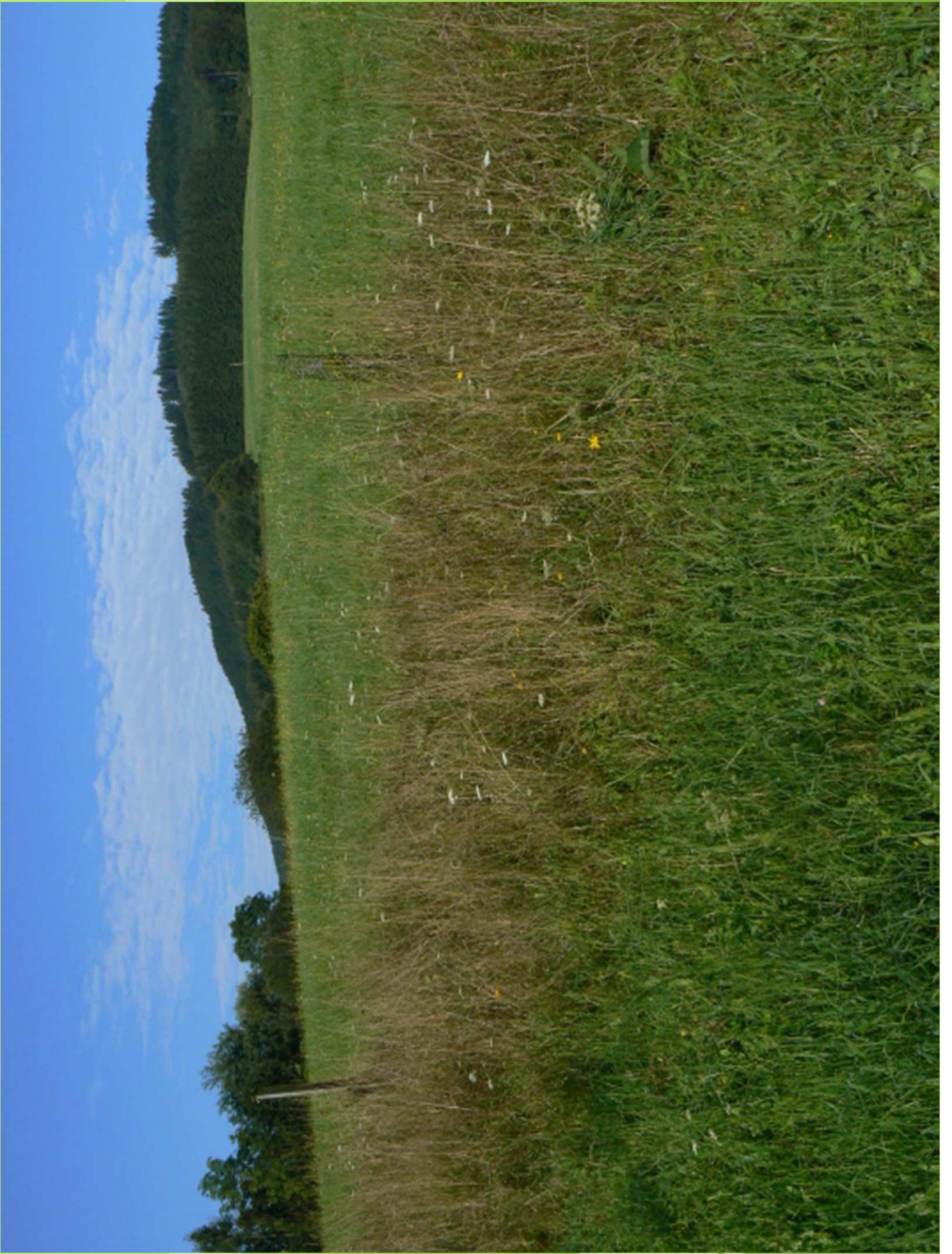
extenzivní pastviny, svahy



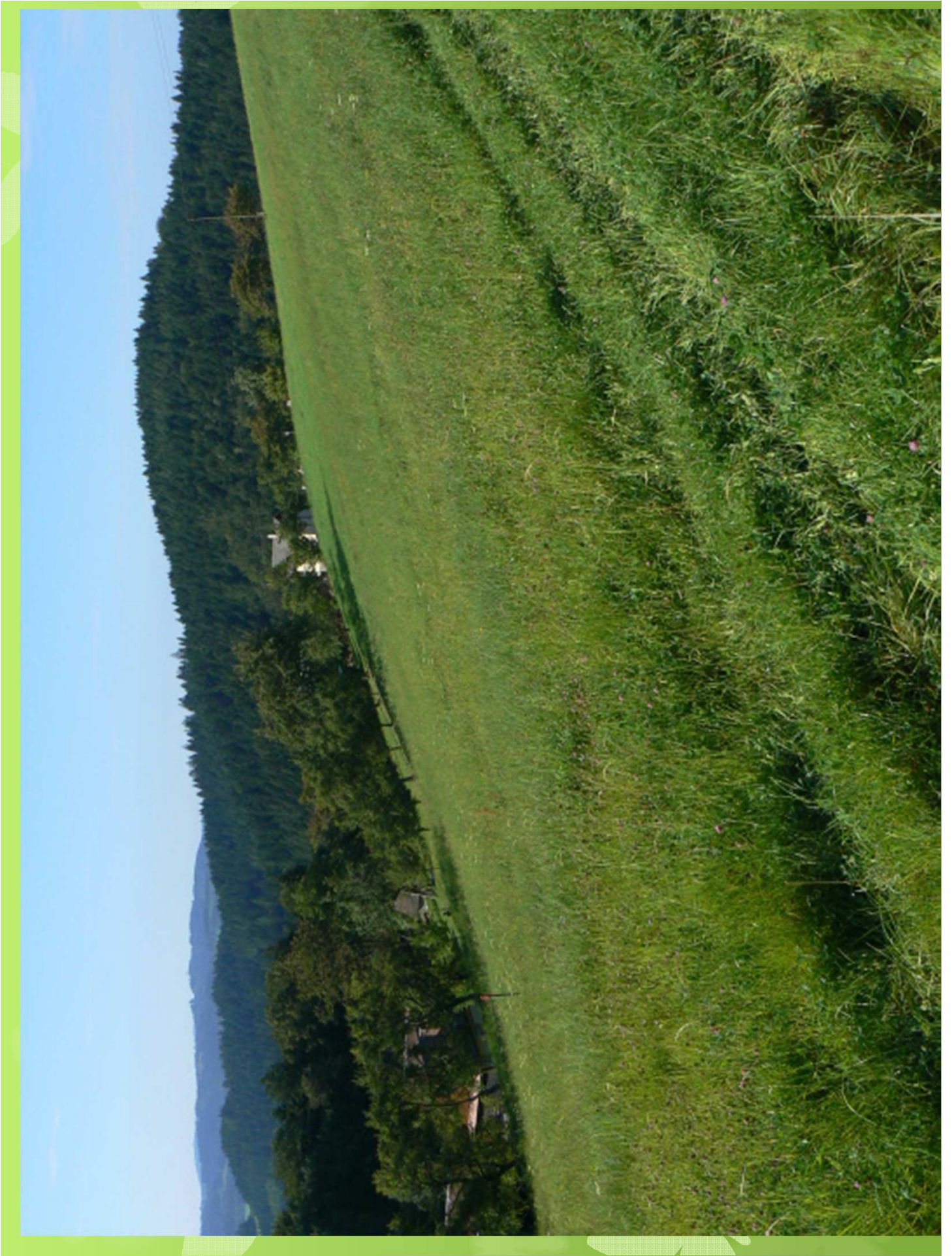








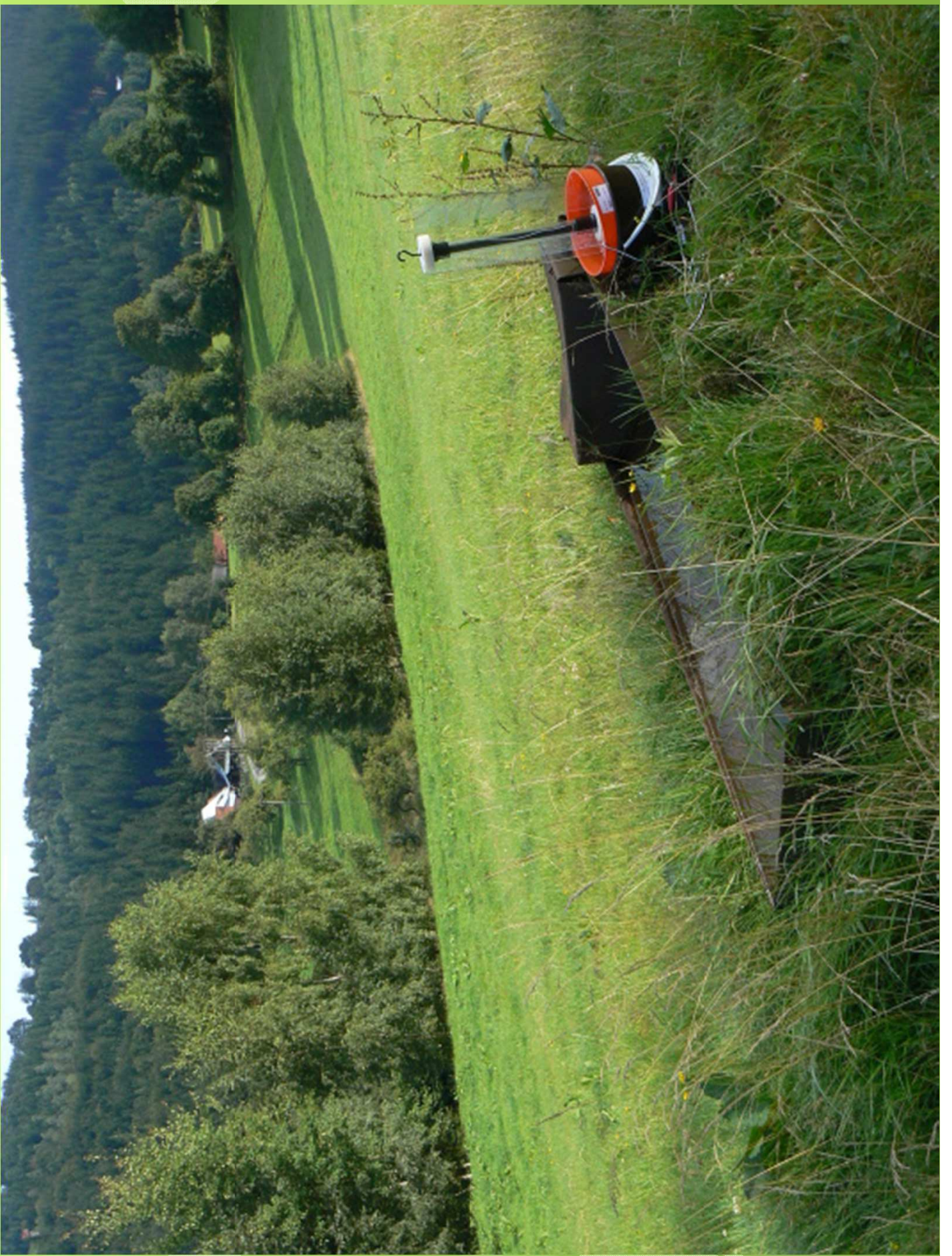














## Společné lokality: Huslenky-Losový

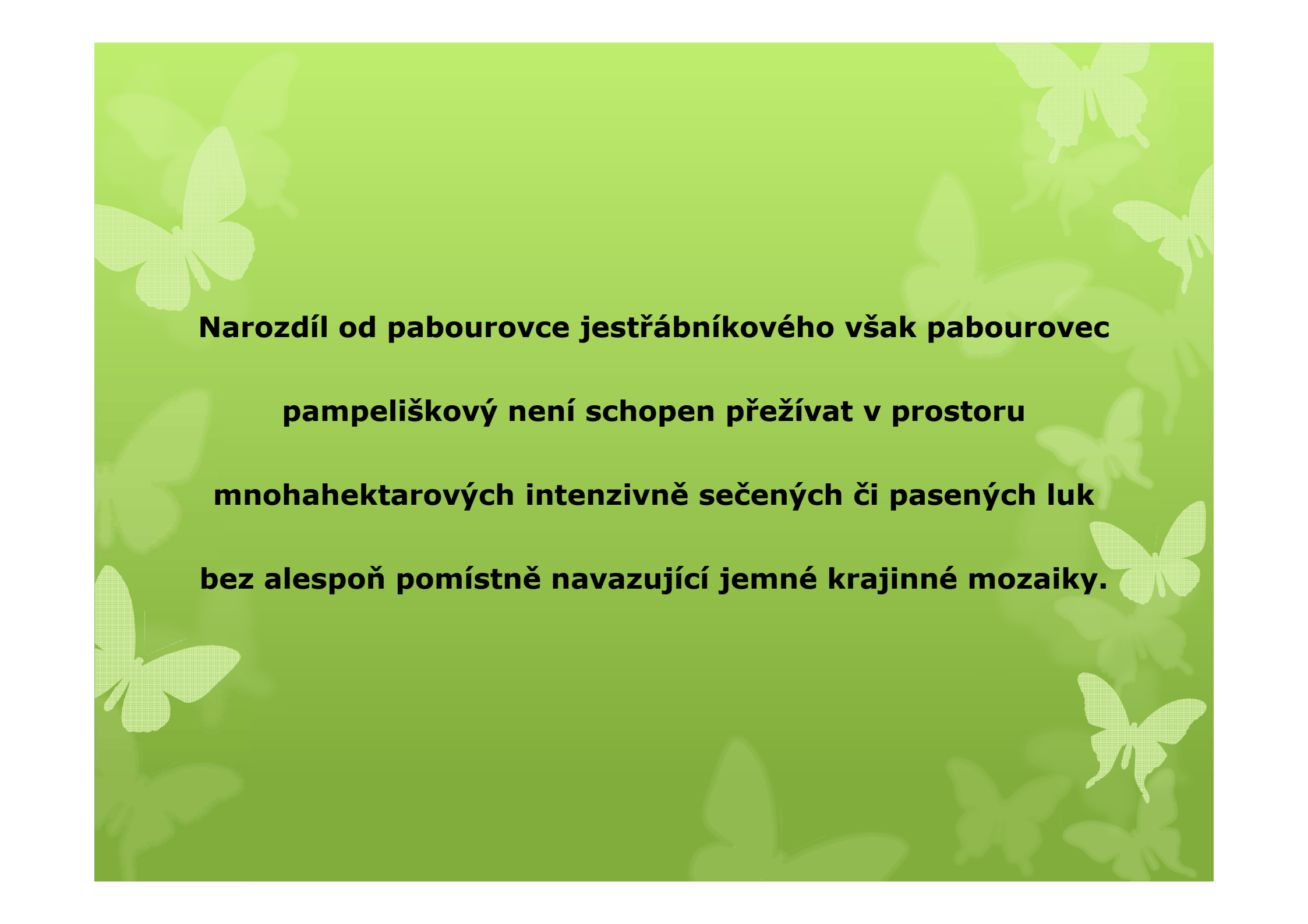




## Společné lokality: Nedašova Lhota-PR Kaňoury







**Narozdíl od pabourovce jestřábníkového však pabourovec  
pampeliškový není schopen přežít v prostoru  
mnohahektarových intenzivně sečených či pasených luk  
bez alespoň pomístně navazující jemné krajinné mozaiky.**





Zpět



50



50



50



### Jak být dobrým valašským bačou?

[ZAČÍT HRÁT](#)

Příroda je křehký organismus, který může kdokoli i nechtěně těžce zranit a narušit. Příroda a její bohatství je ale někdy na lidskou péči odkázána. Příkladem jsou valašské louky a pastviny. Bez lidské péče – pasení oveček a sečení by zarostly a všichni její obyvatelé z říše rostlin i živočichů by vymřeli.

Na tradičně pasených valašských loukách žijí stále tisíce **modrásků černoskvrných** (kterému patří titul **král valašských motýlů**), rostou zde chráněné **jalovce** a desítky druhů **orchidejí**.

[http://dvdlouky.muzeumvalassko.cz/zahrejte\\_si.html](http://dvdlouky.muzeumvalassko.cz/zahrejte_si.html)